



Το Fassisi® Triple χρησιμοποιείται για την ανίχνευση ειδικών αντιγόνων του Παρβοϊού (CPV, FPV), του Κορονοϊού (CCV, FCoV) και της Giardia, σε κόπρανα σκύλων και γατών.

ΠΑΡΒΟΪΟΣ ΚΑΙ ΚΟΡΟΝΟΪΟΣ

Ο Κορονοϊός του σκύλου (CCV) και ο Παρβοϊός τύπου 2 του σκύλου (CPV-2), είναι οι αιτιολογικοί παράγοντες της γαστρεντερίτιδας. Ο Κορονοϊός του σκύλου (CCV) είναι η δεύτερη κυριότερη ιογενής αιτία της διάρροιας σε κουτάβια, ενώ ο Παρβοϊός θέτει το υψηλότερο ρίσκο. Οι νέοι τύποι του CPV2 είναι επίσης μολυσματικοί για τη γάτα και μπορούν να μεταδοθούν ανάμεσα στα είδη.

Ο Παρβοϊός της γάτας συνδέεται στενά με τον Παρβοϊό του σκύλου και ένα παθογόνο που προκαλεί την πανλευκοπενία της γάτας (γνωστή ως feline distemper). Αυτή η εξαιρετικά μεταδοτική ασθένεια απλώνεται παγκοσμίως αλλά εντοπίζεται κυρίως στις γάτες. Ο Κορονοϊός του σκύλου είναι ένας από τους πιο σημαντικούς ιούς στις γάτες και μοιάζει πολύ με τον Κορονοϊό της γάτας και τον αιτιολογικό παράγοντα της λοιμώδους περιτονίτιδας της γάτας (FIP). Πρόσφατες μελέτες έχουν δείξει πως η αιτιολογία της FIP προέρχεται από έναν ανασυνδυασμένο ιό του Κορονοϊού του σκύλου και της γάτας.

GIARDIA

Η Giardia είναι ένα γένος μικροσκοπικών παρασίτων του λεπτού εντέρου, τα οποία βρίσκονται ανάμεσα στα πιο διαδεδομένα εντερικά παράσιτα ανά τον κόσμο. Η προσβολή από Giardia είναι κυρίως μια λανθάνουσα διαταραχή του γαστρεντερικού συστήματος. Τα μεγαλύτερα σε ηλικία ζώα φαίνεται να αναπτύσσουν μια συγκεκριμένη ανοσία στη Giardia. Μια δίαιτα πλούσια σε υδατάνθρακες αλλά και οι γαστρεντερικές διαταραχές, είναι ανάμεσα στους παράγοντες που προδιαθέτουν την ξεκάθαρη κλινική εκδήλωση της Giardia. Σε ζώα χωρίς θεραπεία, η διάρκεια της ασθένειας ποικίλει από μία εβδομάδα έως και πολλούς μήνες. Η νόσος διαγιγνώσκεται με την ανίχνευση κινητών τροφωζωϊτών και κυστίων της Giardia σε φρέσκα κόπρανα. Λαμβάνοντας υπόψη πως η απέκκριση των τροφωζωϊτών και κυστίων της Giardia είναι ασυνήθιστη και μπορεί να διακοπεί προσωρινά, συνιστάται μια επαναληπτική δοκιμή. Θα πρέπει να πραγματοποιηθούν τουλάχιστον τρεις εξετάσεις κοπράνων μέσα σε μια περίοδο επτά έως δέκα ημερών, πριν αποκλειστεί η Giardia.

Παρακαλώ λάβετε υπόψη πριν τη χρήση

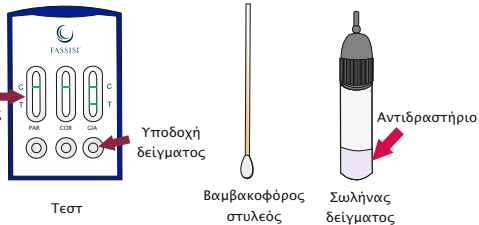
- Μόνο για μία εφάπαξ χρήση.
- Μόνο για κτηνιατρική χρήση.
- Χρησιμοποιήστε νέο σετ για κάθε ξεχωριστό τεστ.
- Χρησιμοποιήστε μόνο τα αυθεντικά εξαρτήματα που περιλαμβάνονται στη συσκευασία.
- Χρησιμοποιήστε το τεστ μέσα σε μία ώρα αφού το βγάλετε από τη συσκευασία του
- Όσο πραγματοποιείται το τεστ, θα πρέπει να είναι σε οριζόντια θέση και σε μια επίπεδη επιφάνεια.
- Προσέξτε την ποσότητα του δείγματος του υλικού που θα χρησιμοποιήσετε. Μεγάλη ποσότητα κοπράνων μπορεί να οδηγήσει σε λανθασμένο αποτέλεσμα.
- Θεωρείστε τα αποτελέσματα μη έγκυρα μετά το πέρας του χρόνου ανάγνωσης που ορίζεται.
- Μη χρησιμοποιείτε τα τεστ αν έχει παρέλθει η ημερομηνία λήξης που αναγράφεται επάνω στη συσκευασία τους.
- Απορρίψτε σωστά όλα τα μολυσμένα εξαρτήματα. Απολυμάνετε τον πάγκο εργασίας μετά την ολοκλήρωση του τεστ.

Αποθήκευση των τεστ

Τα σετ των τεστ θα πρέπει να αποθηκεύονται μεταξύ 2-30°C.

Εξαρτήματα του τεστ

Για πλήθος εξαρτημάτων και ημερομηνία λήξης: συγκρίνετε τις πληροφορίες του κάθε τεστ με το κουτί συσκευασίας



Σημείωση: Στο πεδίο αντίδρασης μπορείτε να δείτε μια πράσινη γραμμή στην περιοχή της γραμμής ελέγχου (για την Giardia και στην περιοχή της γραμμής του τεστ), πριν την πραγματοποίηση του τεστ. Αυτές χρησιμοποιούνται για τον ποιοτικό έλεγχο και θα εξαφανιστούν κατά τη διάρκεια πραγματοποίησης του τεστ.

Βιβλιογραφία

- Masato Nakamura et al: "Monoclonal Antibodies That Distinguish Antigenic Variants of Canine Parvovirus", Clinical and Diagnostic Laboratory Immunology, p. 1085-1089, Vol. 10, No. 6, November 2003
- Ishiwata K, Minagawa T, Kajimoto T: "Clinical effects of the recombinant feline interferon-omega on experimental parvovirus infection in beagle dogs." in J Vet Med Sci. 1998 Aug;60(8):911-7.
- Innere Medizin der Kleintiere (von Richard W. Nelson - C. Guillermo Couto) Elsevier, 2006, S. 471
- Wendend, Axel: "Neonatologie beim Hund: Von der Geburt bis zum absetzen", Schlütersche Verlagsgesellschaft mbH & Co.KG, Hannover, S. 154 ff., 2008
- Krankheiten der Katze (Hrsg.: M. Chr. Horzinek / Vera Schmidt / Hans Lutz) Enke, 4. Auflage, 2005, S. 199 - 200

Πληροφορίες δείγματος

Το βέλτιστο υλικό δείγματος είναι φρέσκα κόπρανα σκύλου ή γάτας. Μπορούν να ληφθούν και πολλαπλά δείγματα κοπράνων, το δείγμα όμως θα πρέπει να αναμειχθεί καλά πριν την πραγματοποίηση του τεστ. Αν δεν είναι αδύνατη η πραγματοποίηση του τεστ την ίδια μέρα της λήψης του δείγματος, αυτό μπορεί να αποθηκευθεί έως και 6 ημέρες, μεταξύ 2 και 8°C. Το δείγμα κοπράνων θα πρέπει να έχει θερμοκρασία δωματίου (18-25°C) πριν από τη διενέργεια του τεστ. Πριν τη δειγματοληψία, τα πολλαπλά δείγματα θα πρέπει να έχει αναμειχθεί καλά ή τα κόπρανα να έχουν ληφθεί από διαφορετικά σημεία με τον βαμβυκαφόρο στυλεό.

Διαδικασία δειγματοληψίας

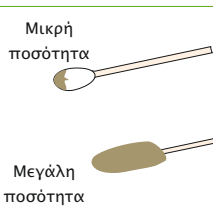
Πριν τη δειγματοληψία, το δείγμα κοπράνων θα πρέπει να έχει θερμοκρασία δωματίου. Πιέστε τον βαμβυκαφόρο στυλεό στα κόπρανα έτσι ώστε να καλυφθεί ελαφρώς η επιφάνειά του, με κόπρανα.



Επαναλάβετε τη δειγματοληψία από τουλάχιστον 3 διαφορετικά σημεία του δείγματος. Ακολουθώντας, ο βαμβυκαφόρος στυλεός θα πρέπει να είναι ολόκληρος καλυμμένος από κόπρανα. Αποφύγετε την πρόσληψη μεγάλης ποσότητας δείγματος.

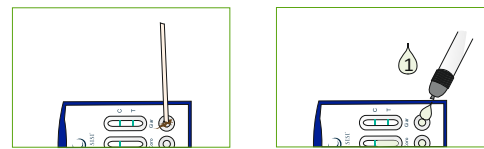
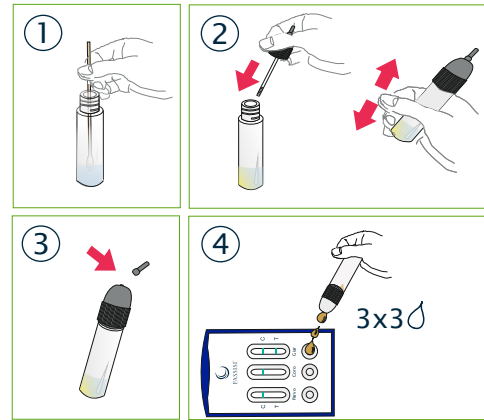
Χρήσιμη σημείωση

Πολύ μεγάλη ή πολύ μικρή ποσότητα δείγματος, μπορεί να επηρεάσει αρνητικά τη διενέργεια του τεστ και να οδηγήσει σε ασαφές ή ακόμα και σε μη έγκυρο αποτέλεσμα. Αποφύγετε τη λήψη άμμου υγιεινής γάτας ή άλλων ογκωδών σωματιδίων.



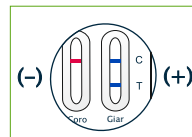
Εγχειρίδιο χρήσης

Διενέργεια του τεστ



Αποτέλεσμα του τεστ

Τα αποτελέσματα μπορούν να διαβαστούν μετά από 10 λεπτά.



Θετικό αποτέλεσμα

Η γραμμή του τεστ (περιοχή T) και η γραμμή ελέγχου (περιοχή C) γίνονται ορατές. Το αποτέλεσμα είναι θετικό. Ακόμα και μια ασθενής γραμμή μεταφράζεται ως θετικό αποτέλεσμα.

Αρνητικό αποτέλεσμα

Αν είναι εμφανής μόνο η γραμμή ελέγχου (περιοχή C), το τεστ είναι αρνητικό. Δεν ανιχνεύθηκαν αντιγόνα Κορονοϊού στο δείγμα.

Μη έγκυρο αποτέλεσμα

Δεν εμφανίζεται η γραμμή ελέγχου (περιοχή C). Το τεστ δεν είναι έγκυρο και θα πρέπει να επαναληφθεί.

Σύμβολα

- Δείτε τις πληροφορίες του προϊόντος
- Αποκλειστικά για επαγγελματική χρήση
- Μόνο για μία εφάπαξ χρήση
- Περιεχόμενα
- Αριθμός παρτίδας
- Διάρκεια ζωής
- Θερμοκρασία αποθήκευσης
- Προστατέψτε από το ηλιακό φως
- Προστατέψτε από την υγρασία
- Κατασκευαστής

Σχήμα 1

Ξεβιδώστε το σωληνάριο. Κρατήστε τον βαμβυκαφόρο στυλεό με το δείγμα μέσα στο σωληνάριο και διαλύστε το υλικό στο αντιδραστήριο ανακινώντας.

Σχήμα 2

Βιδώστε το σωληνάριο και ανακινήστε το για λίγο. Ανοίξτε την αλουμινένια συσκευασία του τεστ και τοποθετήστε το σε μια οριζόντια επιφάνεια.

Σχήμα 3

Σπάστε το επάνω μέρος του σωληναρίου πιέζοντάς το σταθερά.

Σχήμα 4

Προσθέστε τρεις (3) σταγόνες του δείγματος υλικού σε όλες τις υποδοχές του τεστ. Αν το υγρό δε διατρέξει το πεδίο του τεστ μέσα σε μερικά δευτερόλεπτα, προσθέστε άλλη μια σταγόνα στην αντίστοιχη υποδοχή.

Πρακτική σημείωση

Αν το υγρό δε διατρέχει το πεδίο του τεστ, χρησιμοποιήστε την άκρη του βαμβυκαφόρου στυλεού για να ξεμπλοκάρετε το σημείο. Αν το τεστ εξακολουθεί να μη διενεργείται, προσθέστε μια επιπλέον σταγόνα υγρού στην αντίστοιχη υποδοχή.



Σε αυτό το παράδειγμα, μπορούν να ανιχνευθούν αντιγόνα της Giardia. Δεν ανιχνεύθηκαν αντιγόνα Παρβοϊού (CPV, FPV) και Κορονοϊού (CCV, FCoV), στο δείγμα.

Βοήθεια με την ερμηνεία

Ασθενείς γραμμές: Καφετί γραμμή του τεστ:

Αν η γραμμή του τεστ είναι ορατή, το τεστ είναι θετικό. Ακόμα και αν η γραμμή φαίνεται ανεπαίσθητα. Αν η γραμμή του τεστ είναι αποχρωματισμένη καφετί από τα κόπρανα, το τεστ δεν είναι έγκυρο και θα πρέπει να επαναληφθεί.

Ασθενείς γραμμές ελέγχου:

Η χρήση μεγάλης ποσότητας κοπράνων μπορεί να οδηγήσει σε ασθενείς γραμμές ελέγχου. Υπάρχουν κάποια δείγματα κοπράνων που μειώνουν την ένταση των γραμμών ελέγχου. Ωστόσο, αν εμφανιστεί η γραμμή ελέγχου, το τεστ θεωρείται έγκυρο.

Επικοινωνία

Αν έχετε ερωτήσεις, σχόλια ή τεχνικές απορίες, παρακαλούμε επικοινωνήστε απευθείας με το εξειδικευμένο τμήμα μας:

Fassisi, Gesellschaft für Veterinärdiagnostik und Umweltanalysen mbH Fon: +49551 5008840

